

« Apprenti.e archéologue-cuisinière...confiné.e ! »

Atelier de découverte d'objets protohistoriques du Musée Savoisien

A partir de 3 ans - avril 2020



**MUSÉE
SAVOISIEN**
musée d'histoire
et des cultures
de la Savoie



Figurine humaine en terre cuite
Site lacustre de Tresserve, lac du Bourget (Savoie)
Age du Bronze final (-800)
Découverte en 1869
896.724.1

Conception : Audrey Roche, Sandrine Vuillermet, Audrey Gelloz
Photographies : objets /Solenne Paul ; lac / Audrey Roche

Aujourd'hui, rendez-vous à la plage du lac du Bourget !... Si si ... Enfin, dans notre imagination, du moins...les pieds dans l'eau, ce n'est pas pour tout de suite....

Ce petit personnage a 2800 ans (âge du Bronze) et a été retrouvé, comme de nombreux autres objets, dans le lac du Bourget, au 19^e siècle. Il a été modelé en terre, puis cuit.

Ces objets sont très rares mais le Musée Savoisien a la chance et l'honneur d'en conserver plus d'une dizaine. Les nombreuses recherches effectuées dans le lac du Bourget ont en effet alimenté ses collections archéologiques depuis sa fondation : il conserve actuellement plus de 5500 objets de l'âge de Bronze issus des sites lacustres classés au patrimoine mondial de l'UNESCO !

Nous ne connaissons pas la fonction précise de cette petite figurine. Ce n'est pas un jouet (trop fragile) et il ne sert probablement pas juste à décorer (ils étaient capables de faire « plus joli »).

Cet atelier vous propose de découvrir cet objet dans son contexte et de vous l'approprier en le reproduisant sous plusieurs formes : graphique, 3D, et même gourmande... ! En attendant de la voir en vrai, dans le musée rénové !



1. Suggestion d'introduction pour l'enfant

Ce qu'on va découvrir ensemble :

- des petits personnages façonnés dans l'argile (on dit « modelés », comme la pâte à modeler !)
- en terre cuite : donc faits en terre crue (l'argile), puis cuits (probablement dans un four chauffé au feu de bois)
- par qui ? euh, on ne sait pas... probablement les gens qui habitaient au bord du lac
- datent de -800 environ, ils ont donc 2800 ans !
- trouvés dans le lac du Bourget en 1869

Comment ont-elles été trouvées ?

Au 19^e siècle, alors que le niveau des eaux des lacs alpins baisse, on découvre des pieux de bois qui dépassent du sol, des objets... Certains en récupèrent, et même une fois l'eau remontée on se rend sur place avec des barques, des pinces, des filets de pêche pour tenter de remonter ce qui apparaît alors comme des vestiges d'un village englouti, ici, dans le lac du Bourget. Mais c'est aussi le cas en Suisse, en Savoie, en Haute-Savoie, dans le Jura, en Autriche et même en Slovénie !

On pense alors que des gens vivaient dans l'eau, dans des maisons sur pilotis, il y a 3000 ans. Plus tard, on a compris qu'ils habitaient en fait sur la berge, et pas en pleine eau : on ne savait pas que le niveau du lac avait autant monté !

Attention, aujourd'hui en France les recherches archéologiques sont réglementées : il est tout à fait interdit de faire de même...

Que va-t-on faire ?

On va :

- regarder leur photographie
- les dessiner
- les refaire à l'identique, comme il y a 2800 ans
- et peut-être même les manger... !

Etape 1 : observer (l'échelle mesure 5 cm)



Comment est-elle faite ?

- en terre/argile crue puis cuite
- modelée à la main à partir d'une boule de terre pincée pour former les membres (ce ne sont pas de petits bouts collés !)

Amener l'enfant à voir que :

- c'est une petite figurine d'environ 5 cm
- elle est en forme d'étoile (une tête, deux bras, deux jambes)
- mais ce n'est pas une étoile, c'est un personnage
- qui toutefois n'a pas d'yeux, pas d'oreilles, pas de nez
- le visage ne permet pas de dire si c'est une femme ou un homme, une petite fille ou un petit garçon
- elle n'a pas de pieds qui permettraient de la faire tenir debout
- et elle a un creux au niveau du ventre ! et c'est trop gros pour un nombril. Peut-être l'utérus ?

Réfléchir ensemble :

- à quoi cela peut-il bien servir ? peut-être à rendre hommage aux futures mamans ? une statuette qui sert à faire un vœu pour avoir un bébé ?
- on ne pourra pas vraiment répondre à cette question... Il faut l'admettre : on ne sait pas tout, il n'y avait pas l'écriture, et tout ne nous est pas parvenu... Mais d'autres statuettes ont été découvertes, hommes et femmes, avec les organes génitaux modelés, et même quelques figurines hermaphrodites : un côté garçon, et un côté fille ! Donc ces figurines avaient un lien avec la fécondité, mais on n'en sait pas plus ...

On fait la même ?

Etape 2 : la version graphique

- dessin 1 : en vous aidant de la photo, trouver et repasser au feutre les contours et le trou du ventre ; colorier la figurine en jaune ou en marron ;
- dessin 2 : colorier à votre guise, vous pouvez lui rajouter des yeux, une bouche, un nez, des oreilles, des bijoux ! Tout est permis !

1



2



Etape 3 : la version 3D

Selon les matériaux dont vous disposez, nous vous suggérons :

- si vous voulez garder votre création en souvenir : la version en argile ou la version en pâte à sel
- les versions éphémères : les pâtes à modeler déjà prêtes ou maison
- et si vous avez lu jusqu'ici pour la version gourmande : la version « sablés » !

Si vous souhaitez les faire toutes, nous vous suggérons de commencer par la version « sablés » car la pâte doit reposer 30mn, ce qui vous laisse le temps de créer les figurines dans une autre version...

S'installer dans un endroit ne craignant pas d'être sali... Si vous avez des tabliers ou blouses d'arts plastiques, cela peut être utile...

Tuto argile et pâte à sel

- argile : il vous faut une boule de la taille d'une mandarine. Il faut la malaxer un peu avant l'activité pour qu'elle soit bien souple.
- pâte à sel : 1 verre d'eau tiède, 1 verre de sel fin, 1 verre de farine.

L'aplatir pour former une galette de 1 cm d'épaisseur environ. Si elle a tendance à se fendiller, lisser avec les doigts mouillés.

Pincer un côté entre le pouce et l'index pour former le cou et la tête.



Reproduire l'opération de part et d'autre de la tête pour former les bras, puis plus bas pour former les jambes.



Harmoniser la forme générale pour que cela soit ressemblant. Puis appuyer avec l'index sur le ventre pour former le creux.

Lisser avec un peu d'eau pour fermer les éventuelles fentes.



Laisser sécher quelques jours, puis à cuire à chaleur douce (facultatif mais colle mieux à la réalité protohistorique !)

Recette de la pâte à modeler

Recette de la pâte à modeler « maison » : 1 verre d'eau, 1 verre de farine, 1/2 verre de sel fin, 1/2 verre de maïzena, 2 cuillères à soupe d'huile, et pour colorer : qlq gouttes de colorant alimentaire ou du curcuma, du paprika, du jus de betterave... Faire chauffer dans une casserole sans cesser de tourner. Lorsque la pâte devient difficile à mélanger, elle est cuite. Laisser refroidir. Elle se conserve une semaine dans une boîte hermétique.

Recette « sablés » (pour une environ 20 figurines)

Ingrédients : 1 œuf, 1 pincée de sel, 125g de sucre, 125g de beurre, 250g de farine

Préchauffer le four à 180 degrés /th. 6

Mélanger l'œuf, le sel et le sucre avec une spatule en bois

Ajouter le beurre fondu, mélanger

Ajouter la farine, mélanger

Déposer la pâte sur une feuille de papier cuisson enfarinée, recouvrir d'un tissu humide et laisser reposer au réfrigérateur 30mn

Sortir la pâte, et selon votre envie, soit procéder au modelage comme précédemment, soit l'étaler avec un rouleau pour faire une grosse galette de moins d'1 cm d'épaisseur

Si vous avez un emporte-pièce en forme d'étoile à 5 branches, votre enfant peut faire les motifs. Sinon, à vous de tracer au couteau les étoiles...

Utiliser les restes jusqu'à épuisement de la quantité de pâte.

Déposer les figurines sur un papier cuisson sur la plaque du four.

Et surtout : laisser votre enfant faire le creux pour chaque sablé avec son index ;-) !

Faire cuire 15mn à 180 degrés jusqu'à ce qu'ils soient légèrement dorés.

Vous pouvez maintenant les déguster tout en admirant vos autres créations !



Pour aller plus loin...

Vous souhaitez en savoir plus sur les figurines ?

C'est par ici :

https://www.academia.edu/32831043/Billaud_Roche_2016_Aprab_Figurines_BF_v3b-A3-2.pdf

Reproduit ici en dernière page, mais uniquement lisible à l'ordinateur.

Vous souhaitez nous laisser un petit commentaire ! Le livre d'or de l'atelier, c'est par là : <https://framaforms.org/livre-dor-de-latelier-apprentie-archeologue-cuisiniere-confinee-1585898390>

Nous espérons que cet atelier vous a permis de passer un bon moment !

LES FIGURINES DES PALAFITTES BRONZE FINAL DU LAC DU BOURGET : anthropomorphes, représentations sexuées et traitements particuliers

Yves BILLAUD, Ministère de la Culture, Drassm, Marseille & UMR 5204 Edytem

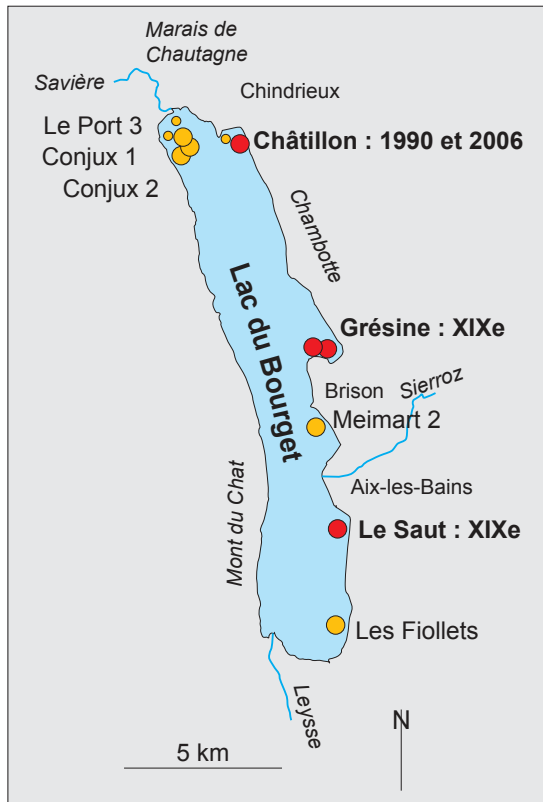
Audrey ROCHE, Musée Savoisien, Chambéry



APPRAB Journée thématique

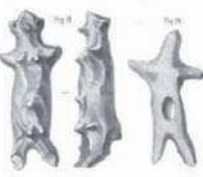
«Images et imaginaires à l'âge du Bronze en Europe»
Saint-Germain-en-Laye, 4 mars 2016

Les stations du Bronze final



Des découvertes anciennes

(Perrin 1870, pl. 20)



Et de plus récentes



Châtillon 2006 : Réouverture du sondage de 1990 et extension pour le levé de la stratigraphie. (phot. E. Champelovier / Drassm)

La révision des collections

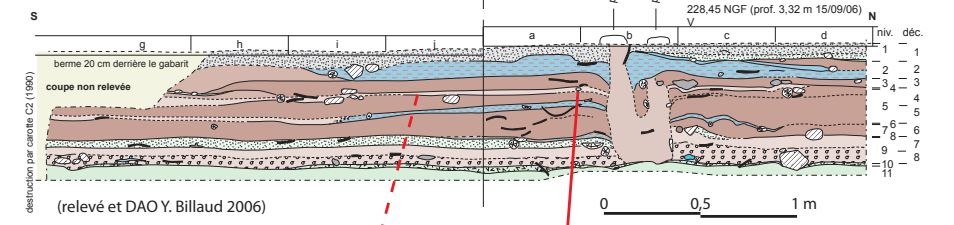
La conjonction de l'inscription des sites palafittiques au patrimoine mondial de l'Unesco et de la fermeture du Musée Savoisien pour rénovation a motivé en 2015 deux expositions sur les rives des lacs du Bourget et d'Aiguebelette. Elles ont permis de faire un bilan des découvertes et des derniers acquis de la recherche à travers la présentation d'objets sortis des réserves ou déposés par l'Etat pour l'occasion. L'un des éléments de médiation était en particulier, la création par impression 3D de reproductions grandeur nature de figurines en terre cuite dites "anthropomorphes" mises au jour dans le lac du Bourget sur des stations de la fin de l'âge du Bronze. Certaines étaient conservées dans les collections depuis plus d'un siècle et deux autres proviennent des sondages menés en 1990 et 2006 sur la station de Chindrieux / Châtillon. Une révision du corpus a alors été entamée, dont la première ébauche est présentée ici.

Les premiers constats

Sur la base de l'observation des techniques de modelage et de comparaisons stylistiques, le catalogue a été actualisé, en requalifiant certaines figurines "zoomorphes" en figurines "anthropomorphes". Au total, 11 figurines ont été retenues, soit l'équivalent de ce qui est connu par ailleurs sur le territoire national. Elles sont de petite taille, avec une hauteur de 51 à 83 mm. Le traitement de la tête et des membres est sommaire, à partir d'une masse d'argile plane, cylindrique ou massive. Elles présentent toutes des caractères sexuels, évoqués (dépression sur le ventre) ou très explicites comme le montrent les deux figurines de Châtillon respectivement masculine et féminine. Leur excellent état de conservation a permis de reconsidérer deux des exemplaires du XIXe, érodés car récupérés par dragage des niveaux supérieurs de réduction. Du type cylindriques à facettes, ces deux figurine s'avèrent indiscutablement bisexuées, masculines sur une face et féminine au revers.

Chindrieux / Châtillon

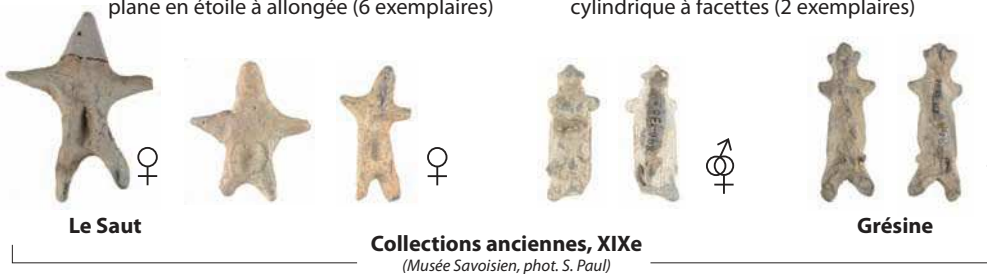
abattages de -906 à -814



Une variété typologique

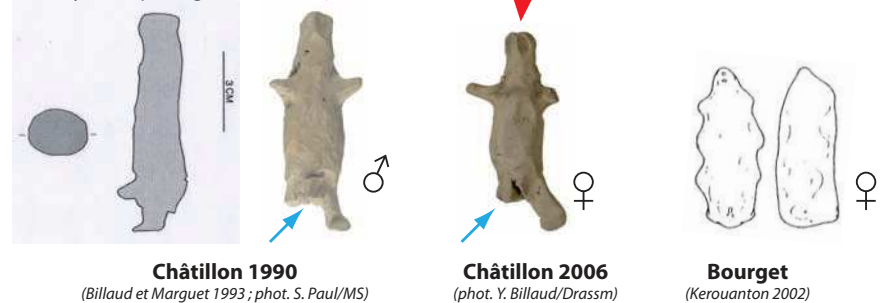
plane en étoile à allongée (6 exemplaires)

cylindrique à facettes (2 exemplaires)

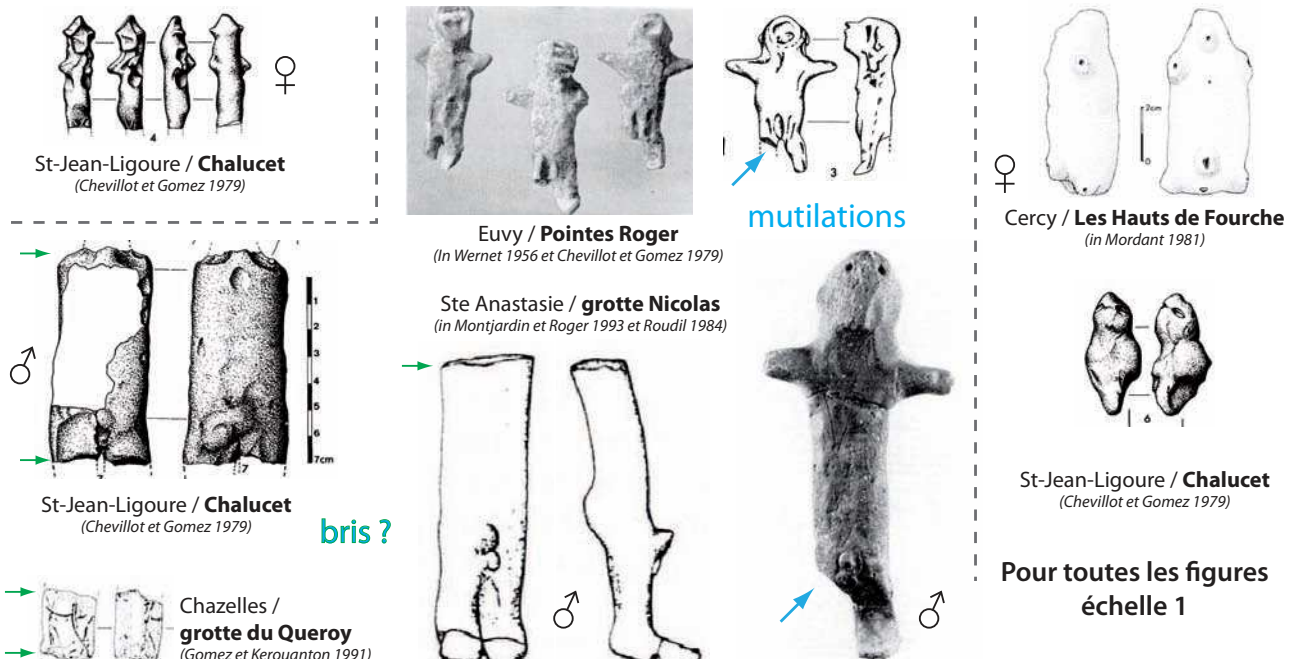
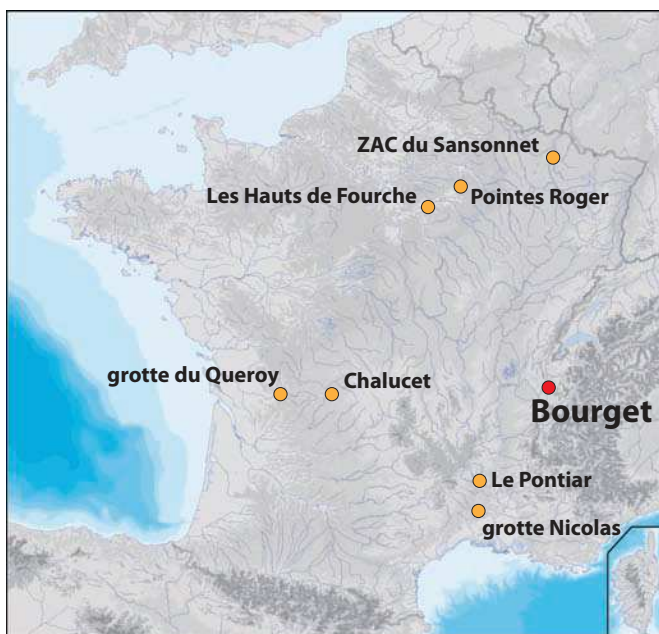


cylindrique régulière (2 ex.)

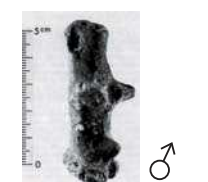
massive (1 ex.)



Le corpus du territoire national



Metz du Sansonnet (Inrap 2012)



Vallon-Pont-d'Arc Le Pontiar (Héritier 1986)

Corpus national : les similitudes

Par sa plasticité, le matériau argile permet, a priori, une grande variation dans la représentation du corps humain, même de façon sommaire. Toutefois, force est de constater que, malgré la faible taille du corpus au niveau national, trois des types du Bourget sont représentés. Simples convergences morphologiques ou identité de traduction plastique d'une fonction ou d'un rôle ? A Châtillon, l'extension en 2006 du sondage de 1990 mené en passes artificielles par notre prédécesseur, avec le relevé détaillé de toute la stratigraphie avait permis, en reprenant les notes de terrain, de recontextualiser la première figurine et de l'associer formellement avec la seconde dans le même niveau. Cette contemporanéité se double de l'absence de la jambe droite des deux figurines avec une cassure ancienne. Ce qui ne pourrait être qu'une simple coïncidence trouve un écho troublant sur deux autres sites éloignés et amène à s'interroger sur la place de ces figurines dans le quotidien protohistorique. Tout comme les vases miniatures de la même période ne sont certainement pas de simples "dinettes", les figurines en terre cuite ne sont pas de simples objets profanes, tels les jouets envisagés par certains auteurs mais sont porteurs de sens, symbolique ou occulte. Malgré leur représentation sommaire du corps humain, leur caractère sexué et les traitements de certaines indiquent une communauté de pensée. Les figurines peuvent toutefois recouvrir une réalité multiple, polysémique : valeur magique propitiatoire, culturelle, d'ex-voto...

Acquisition 3D



Bibliographie

- Billaud Y., Marguet A. et Simonin O. (1992) - Chindrieux-Châtillon (Lac du Bourget, Savoie). Ultime occupation des lacs alpins français à l'âge du Bronze ? Dans : *Archéologie et environnement des milieux aquatiques*. Actes 116e Congrès national des Sociétés savantes, Chambéry 1991, Paris : éd. CTHS, p. 277-310.
- Brisson A., Hatt J.-J. (1966) - Fonds de cabanes de l'âge du Bronze et du Premier Age du Fer en Champagne (2e partie). *Revue archéologique de l'Est et du Centre-Est*, p. 7-51.
- Chevillot C. (1981) - *La civilisation de la fin de l'âge du Bronze en Périgord*. Périgueux : Mediapress, Chevillot C., Gomez J. (1979) - Roues de char et statuettes en terre cuite de Chalucet (Saint-Jean-Ligoure, Haute-Vienne). Leur signification culturelle. *Bulletin de la Société Préhistorique Française*, t. 76, n° 10-12, p. 434-444.
- Gomez de Soto J., Kerouanton I. (1997) - La grotte du Queroy à Chazelles (Charente). Le Bronze final IIIb. *Bulletin de la Société Préhistorique Française*, t. 88, n° 10-12 (1991), p. 341-392.
- Héritier A. (1986) - La statuette zoomorphe du Pontiar à Vallon-Pont-d'Arc (Ardèche). *Etudes préhistoriques*, n° 17, p. 31-32.
- Hure A. (1933) - Une nouvelle figurine d'argile. *Bulletin de la Société Préhistorique Française*, t. 30, p. 261-264.
- Inrap (2012) - Une forge de l'âge du Bronze à Metz, fouille archéologique de la ZAC du Sansonnet. Communiqué de presse, mis en ligne.
- Kerouanton I. (2002) - Le lac du Bourget (Savoie) à l'âge du Bronze final : les groupes culturels et la question du groupe du Bourget. *Bulletin de la Société Préhistorique Française*, t. 99, n° 3, p. 521-561.
- Montjardin R., Roger J.-M. (1993) - Les figurations anthropomorphes, zoomorphes ou végétales du Néolithique ancien au Bronze final dans le Midi méditerranéen. Dans Briard et Duval (dir.) - *Les représentations humaines du Néolithique à l'âge du Fer*. Actes du 115e Congrès national des sociétés savantes, Avignon, 1990, Paris : éd. CTHS, p. 85-106.
- Mordant C. (1981) - La figurine en terre cuite des "Hauts de Fourches" à Cergy, commune de Gurnery (Aube). *Bulletin de la Société Préhistorique Française*, t. 78, p. 14-15.
- Perrin A. (1870) - Etude préhistorique sur la Savoie spécialement à l'époque lacustre (âge du bronze), Paris : Reinwald, 34 p. ; atlas 20 pl.
- Roudil J.-L. (1984) - Circonscription de Languedoc-Roussillon. *Gallia Préhistoire*, t. 27, fasc. 2, p. 349-373.
- Wernet P. (1956) - Ille circonscription. *Gallia*, t. 14, fasc. 2, p. 179-187.